

# VALIDACIÓN DE LA PRUEBA “ESCALA DE RECURSOS NOOLÓGICOS AQUÍ Y AHORA” PARA PERSONAS MAYORES DE 15 AÑOS<sup>1</sup>

Efrén Yesid Martínez-Ortiz,  
Juan Pablo Díaz del Castillo-Buitrago  
y Jesús Enrique Jaimes-Osma\*

## Resumen

Se analizaron la validez y la confiabilidad de la “Escala de recursos noológicos Aquí y Ahora” que valora el autodistanciamiento y la autotrascendencia. Bajo un diseño comparativo observacional, transversal y muestreo no-aleatorio incidental, se tomaron 627 voluntarios de sexo masculino y femenino. El 28,1% (176) presentaban antecedentes de afección clínica psicológica no estructural, documentada previamente con la prueba de personalidad multiaxial de Millon. La escala se sometió a validación de apariencia y contenido y fue piloteada con 93 personas. La escala contiene 49 reactivos Likert y se califica con transformaciones lineales a puntajes porcentuales, según los dominios de los ítems. La consistencia interna fue Alfa=0,9048 y la validez de constructo con el Análisis de componentes principales con rotación varimax de Káiser, dio KMO=0,935, como medida de adecuación muestral y una Prueba de esfericidad de Bartlett con  $p < 0,001$ . Se obtuvo una solución de 6 componentes, que se conceptualizaron como Fortaleza/debilidad, Distancia/apego de sí, Dominio/sometimiento de sí, Inmanencia/trascendencia, Diferencia/indiferencia, y Autoproyección, y conforman la estructura de los Recursos noológicos, como constructo consistente con los modelos logoterapéuticos.

**Palabras clave:** logoterapia, recursos noológicos, recursos noéticos, psicometría.

**key words:** logotherapy, resources noologics, resources noetics, psychometric, test validation.

## Introducción

La dimensión espiritual y los recursos noéticos o noológicos son, sin duda alguna, los elementos configurantes de una psicoterapia centrada en el sentido, constituyéndose en uno de los grandes aportes de Viktor Frankl a la psicoterapia contemporánea, siendo común encontrar en la literatura psicoterapéutica de diferentes corrientes elementos que hacen referencia al autodistanciamiento y la autotrascendencia; desde allí, se encuentran diferentes escuelas de corte humanista existencial, cognitivo y metacognitivo que realizan planteamientos simi-

lares aunque con nombres y antropologías de base diferentes.

*Dimensión Noológica: La espiritualidad humana*

La dimensión noológica o también llamada dimensión espiritual es tal vez el término que mayor defensividad y ambigüedad teórica despierta en los psicólogos, psiquiatras y estudiosos que intentan acercarse a la logoterapia; sin embargo, la dimensión espiritual o noética no es una realidad tan abstracta como parece y aunque no sea una realidad óptica sino más bien ontológica, puede ser comprensible y además, necesariamente comprensible, pues la misma no es solo la dimensión propia del hombre sino que le es la dimensión específica del mismo (Frankl, 1994c, Martínez, 2005). Esta dimen-

\* Efrén Yesid Martínez-Ortiz, Juan Pablo Díaz del Castillo-Buitrago y Jesús Enrique Jaimes-Osma  
Colectivo Aquí y Ahora, Bogotá (Colombia)  
E-Mail: yortizo@hotmail.com  
REVISTA ARGENTINA DE CLÍNICA PSICOLÓGICA XIX p.p. 257-272  
© 2010 Fundación AIGLÉ.

(1) El Equipo de investigación agradece a los psicólogos que participaron en la recolección de la muestra como parte de trabajo final del programa de formación de postgrado en psicoterapia centrada en el sentido de la Fundación Colectivo Aquí y Ahora: [www.colectivoaquiyahora.org](http://www.colectivoaquiyahora.org)

sión en el ámbito logoterapéutico y en las posturas fenomenológicas y existenciales también puede denominarse autoconciencia reflexiva, término teórico que suele ser menos ambiguo que el concepto de espiritualidad.

La Dimensión Noética o noológica es la dimensión específicamente humana (Frankl, 1994c, 2001). “*la dimensión noológica debe definirse como esa dimensión en la que se localizan los fenómenos específicamente humanos*” (Frankl, 2001). Para efectos de la psicoterapia a esos fenómenos específicamente humanos, a esas capacidades inherentes del ser humano se les llama recursos noéticos. “*Entre esos recursos, dos son los más relevantes para la psicoterapia: la capacidad humana de autodistanciamiento y de autotrascendencia*” (Frankl, 1999).

#### *Recursos Noológicos: Facultades de la Persona*

Los recursos noológicos –también llamados recursos noéticos– son características antropológicas básicas de la existencia humana. Potencialidades inherentes que constituyen al ser humano en persona, son el conjunto de fenómenos, capacidades o manifestaciones espirituales, expresadas por el Autodistanciamiento y la Autotrascendencia. Son características antropológicas ineludibles aunque si restringibles, son recursos que no están en lo psicofísico, ni siquiera “están” en ninguna parte, no son una realidad óptica, no tienen materia, son potencia pura, son posibilidad de manifestación (Martínez, 2005).

#### *Autodistanciamiento*

El autodistanciamiento es la capacidad específicamente humana de tomar distancia de sí mismo, de monitorear y controlar los propios procesos emotivo-cognitivos; “*lo espiritual nunca se diluye en una situación; siempre es capaz de distanciarse de la situación sin diluirse en ella; de guardar distancia, de tomar postura frente a la situación*” (Frankl, 1994a), es la manifestación de la autoconciencia que terapéuticamente es bastante útil.

Esta capacidad humana de autodistanciarse, de ejercer la autoconciencia no solo para verse en situación, sino para regular sus propios procesos -o como se diría en logoterapia: para manifestar el poder de oposición del espíritu- es un elemento compartido por diferentes teóricos tanto de lo cognitivo, lo metacognitivo y lo constructivista (Guidano & Liotti, 1988, Mahoney & Freeman, 1988, Mahoney, 1998, Bandura, 1988, Ellis, 1997, Neimeyer, 1997, 1998, Gonçalves, 2002, Feixas & Villegas, 2000, Mateos, 2001, Semerari, 2002a, 2002b).

Sin lugar a dudas Frankl fue el primero en plantearlo en el ámbito de la psicoterapia, dándole el lugar que le corresponde, y como él dice: “*El antagonismo noopsíquico posee así una extremada relevancia terapéutica: toda psicoterapia debe arrancar de él, y especialmente la logoterapia debe cerrarse a él, en efecto mientras que lo psicofísico, conforme al paralelismo psicofísico se sigue en definitiva de lo somático, la actitud personal espiritual se afirma frente a lo psicofísico (sin olvidar que ese enfrentamiento no es necesariamente una contraposición). Gracias a esta facultad de lo espiritual para enfrentarse a lo psicofísico, la logoterapia como psicoterapia, desde lo espiritual, puede abordar, por la vía de lo espiritual y con los medios de lo espiritual, todos los estados psicofísicos. (1994a)*”.

El autodistanciamiento y su multiplicidad enriquecedora puede resumirse en tres recursos específicos: 1. La facultad de autoconciencia o autoconocimiento fruto de la distancia de sí mismo, 2. la facultad de autorregulación o capacidad espiritual de la persona para poder oponerse o regularse ante sus propios pensamientos y emociones, y 3. La facultad de autoproyección humana o capacidad de verse a futuro diferente de cómo se es en el presente.

#### *Autotrascendencia*

El segundo recurso noológico es la autotrascendencia, la capacidad intencional de la conciencia para dirigirse hacia algo o alguien significativo, capacidad “*que denota el hecho de que el ser humano siempre apunta, y está dirigido, hacia algo más que sí mismo, es decir a los significados de realización o a encontrarse con otros seres humanos a quienes amar*” (Frankl, 1988).

El ser humano es intencional, es decir, siempre es conciencia de algo, nunca puede ser conciencia de nada “*La cualidad autotrascendente de la realidad humana se refleja, a su vez, en la actualidad “intencional” de los fenómenos humanos, como han señalado Franz Brentano y Edmund Husserl. Los fenómenos humanos se refieren y apuntan a “objetos intencionales”. La razón y el sentido representan objetos de esta índole. (Frankl, 1994b)*”, y es esta característica antropológica fundamental la que mejor caracteriza a la autotrascendencia, siendo este su componente o manifestación cognitiva (Frankl, 1988, 1994a) que permite leer la realidad, pero que a sí mismo posee como diría Max Scheler (2001), un percibir afectivo espiritual, es decir, la posibilidad de captar lo ético, lo estético y lo verdadero, así como otras formas de percepción como lo trascendente, lo sagrado, en sí los valores y sentidos. Para Frankl “*la autotrascendencia es la segunda capacidad humana, denota el hecho de que el ser humano*

*siempre apunta y se dirige a algo o alguien distinto a sí mismo para realizar un sentido o para lograr un encuentro amoroso en su relación con los otros seres humanos. (1999)”*.

Así, la intencionalidad es ese “estar junto a” del ente espiritual, es la esencia del ente espiritual, es ser consciente de otro ente y es allí cuando está junto a sí mismo, se realiza al “estar junto a”, es esa su posibilidad más propia (Frankl, 1994c, 1994b). La persona está presente en todo lo que toca, en todo lo que es objeto de su pensamiento, sin embargo, no es una presencia espacial, ni es una presencia óptica sino más bien ontológica, la intencionalidad es capaz de presencia ontológica.

La autotranscendencia, en síntesis, deriva en capacidades que le permiten un funcionamiento pleno a la persona. Dentro de estas capacidades se encuentran: 1. La diferenciación, es decir, la capacidad de reconocer la mente del otro como legítimo otro; 2. La afectación, pues lo que capta lo toca, le genera resonancia afectiva, es por ello que captar referentes intencionales de sentido lo afectan y le permiten donarse, entregarse, es decir le facilitan su tercera capacidad autotranscendente: 3. La entrega, comprendida como la acción de Sacrificarse, servir, entregarse a una tarea, persona o misión altruista.

#### *Unidad de los recursos noológicos*

Los recursos noológicos son expresiones de la espiritualidad humana que es en sí misma una unidad indisoluble, motivo por el cual tanto la autotranscendencia como el autodistanciamiento están mutuamente implicados, siendo recursos que requieren de un funcionamiento pleno y simultáneo para su adecuada expresión. Es así como la facultad de la autoproyección –entendida como facultad específicamente humana para verse a sí mismo diferente en el futuro- que se expresa como manifestación del autodistanciamiento, no podría existir sin la capacidad de afectación de la autotranscendencia, pues la misma le permite al ser humano dejarse tocar por valores o sentidos que lo inviten a actuar de alguna manera; de igual forma, sería difícil autorregularse –oponerse al organismo psicofísico- si al mismo tiempo no existe un buen nivel de auto-comprensión que le permita a la persona verse en la necesidad de autorregularse. Como es claro en la literatura logoterapéutica, la dimensión noética no enferma, pues las facultades o potencialidades son precisamente eso: posibilidades; sin embargo por ser posibilidades, estas si se pueden restringir o no expresar, así como desplegarse o manifestarse en factores concretos que se derivan de la múltiple y mutua implicación de los recursos noológicos.

#### *Objetivo general*

Valorar las características psicométricas de validez empírica y consistencia interna de la “Escala de recursos noológicos Aquí y Ahora” para mayores de 15 años de la ciudad de Bogotá, que permita aportar una herramienta evaluativa que dimensione los factores noológicos concretos en población clínica y no clínica.

#### *Objetivos específicos*

- 1- Establecer la validez empírica del instrumento “Escala de recursos noológicos Aquí y Ahora” para evaluar los recursos noológicos en población no clínica mayor de 15 años de la ciudad de Bogotá.
- 2- Describir el comportamiento de los factores noológicos concretos en población clínica y no clínica mayor de 15 años de la ciudad de Bogotá.

#### *Variables*

- *Recursos Noológicos*: Conjunto de fenómenos, capacidades o manifestaciones espirituales de la persona. Contiene las dimensiones *Autodistanciamiento* (Capacidad personal que permite tomar distancia actitudinal y expresiva de los correlatos y manifestaciones psicofísicas. Contempla las subdimensiones de Auto-comprensión, Autorregulación y Autoproyección) y *Autotranscendencia* (Capacidad intencional de la conciencia para dirigirse hacia algo o alguien significativo. A su vez, contempla las subdimensiones de Diferenciación, Afectación y Entrega).

## **Materiales y métodos**

#### *Diseño de investigación*

La Investigación se planteó como un estudio observacional descriptivo de corte transversal (Hernández, et. al. 1998), dirigido a la validación empírica de un instrumento de medición.

#### *Población de referencia*

La población de referencia estuvo entendida como los hombres y mujeres mayores de 15 años y menores de 70 años residentes en la ciudad de Bogotá.

### Muestra

Se tomaron 636 personas de sexo masculino (60,1%) y femenino (39,9%), de las cuales el 28,1% presentaban antecedentes documentados de afección clínica psicológica no estructural y el 71,9% no presentaban antecedentes evidentes de alteración psicológica, siendo catalogables como sujetos no clínicos.

Para efectos de conformar las muestras se aplicó como tamizaje la Prueba Multiaxial de Millon. Así, mientras en el grupo clínico se tomó como criterio que la persona arrojase un puntaje mayor a 85 tanto en los síntomas de Eje I y/o como en los puntajes del eje II, la muestra no clínica se estableció con los demás voluntarios, previa verificación de los criterios de inclusión y exclusión. La muestra fue valorada durante el año 2009 asumiendo la recomendación de dos controles por cada caso estudiado (Ruiz, et al. 2001), con lo que finalmente la razón fue de 1:2,5, de manera que por cada individuo clínico se incluyeron 2,5 personas no clínicas.

Por su parte, la edad promedio de los participantes fue de 35,0±13,6 años, variando entre un mínimo de 15 años y un máximo de 75 años, con una distribución asimétrica positiva ( $A=0,46$ ), debida a una mayor proporción de los grupos de menor edad.

### Criterios de inclusión

- Participación voluntaria y diligenciamiento del consentimiento informado.
- Antecedentes de afección clínica psicológica no severa para conformar el grupo de personas clínicas y sin evidencia de presentar alteración psicológica para conformar el grupo de no-clínicos.

### Criterios de exclusión

- Personas con compromiso neurológico (alteración de conciencia) que su condición clínica indicara limitación de procesamiento cognoscitivo.
- Personas con alteraciones psiquiátricas estructurales tipo esquizofrenia que cursaran con afecciones de la conciencia que conllevaran desconexión de la realidad en términos de persona, tiempo y lugar.

### Fundamentación del tamaño muestral

Para efectos de proteger la validez estadística del estudio se calculó previamente el tamaño de la muestra de manera que tuviese un Poder (Capaci-

dad del estudio para no cometer error I o error II, los cuales se refieren a rechazar una hipótesis verdadera o aceptar una hipótesis falsa, respectivamente) (Siegel y Castellan, 1995) esperado de 0,80 bajo un nivel de significancia alfa de 0,05, para lo cual se tomaron como estimadores los datos obtenidos de los grupos clínico y no clínico establecidos en el pilotaje de la prueba en la escala total de recursos psicológicos.

Así, se consideró como estimador una correlación esperada de  $r=0,322$  ( $p=0,02$ ), reportada entre la pertenencia al grupo (clínico vs no-clínico) y los puntajes de la escala total de recursos psicológicos. Se definió como hipótesis de nulidad una  $r=0,5$ . El error de muestreo para el total de la muestra fue de  $\pm 3\%$ , y una potencia mínima esperada de la muestra de 0,8; que al cálculo con el software Tamaño de Muestra (Pérez, et al., 2001), sugirió un tamaño muestral mínimo de 394 sujetos. No obstante, luego de obtenido los datos se procedió a calcular a posteriori el poder del estudio, a manera de garantizar que el estudio no sea falso positivo (Error I) o falso negativo (Error II), encontrando que con el tamaño muestral final incluido de 627 personas, el poder final del estudio fue de 0,903, superior al límite usualmente recomendado de 0,8.

### Instrumento

“Escala dimensional de los Recursos Noológicos”: su construcción contempló los siguientes considerandos:

Delimitación del dominio conceptual:

- *Constructo evaluado: Recursos Noológicos:* Conjunto de fenómenos, capacidades o manifestaciones espirituales de la persona que conforman potencialidades puras para la expresión de su ser en cuenta persona humana (Martínez, 2005).
- *Subescalas:* la escala de recursos psicológicos contiene las dimensiones *Auto-distanciamiento* (subdimensiones de Autoconciencia, Autorregulación y Autoproyección) y *Autotrascendencia* (subdimensiones de Diferenciación, Afectación y Entrega), esperando obtener los factores noéticos concretos que se dan de la mutua implicación de estas capacidades.
- *Comportamiento Escalar:* Como tal, la escala de Recursos psicológicos, valorados en este instrumento, se asume como una dimensión continua con un nivel de medición de escala ordinal. Se entiende que los valores numéricos no configuran una escala monotónica intervalar, aun cuando a las calificaciones directas se les aplicó una transformación lineal a rangos porcentua-

les como referente operacional dentro del rango dado por resultado numérico de los ítems de las subescalas y la escala total, lo cual conforma el dominio conceptual de estas.

- *Interpretación Escalar:* Así, un menor valor indica menor potencialidad de recursos noéticos y un mayor valor sugiere mayor potencialidad de recursos noéticos. Se hace notar que el cero (0,0%), como tal, no necesariamente configura “ausencia” de recursos noéticos y el cien (100,0%) tampoco indica un “máximo” de recursos noéticos, eventos, numéricamente viables en la escala, que no son conceptualmente posibles en la realidad espiritual de las personas.

Elementos operativos de la escala:

- *Estructura de la prueba:* El cuestionario fue construido con ítems valorables en una escala Likert de cuatro grados que van desde “Totalmente de acuerdo” hasta “Totalmente en desacuerdo”.
- *Numero de reactivos:* 52 ítems en total.
- *Forma de aplicación:* Autoaplicable, tanto en modalidad individual como colectiva.
- *Tiempo estimado de aplicación:* 12-15 minutos.

### *Procedimiento*

El diseño de la prueba se hizo sobre la base teórica de la logoterapia propuesta y desarrollada por Viktor Frankl, tomando en cuenta el constructo de recursos noológicos como una dimensión de las potencialidades de la persona. Así la redacción de ítems se hizo a partir de los sustentos teóricos correspondientes. Seguidamente se procedió a la validación de apariencia sometiendo a la revisión por parte de jurados expertos de diferentes países, tanto los ítems como la escala, quienes realizaron las modificaciones sugeridas en lo que a pertinencia y redacción se refiere.

Luego se adelantó el pilotaje que se llevó a cabo con 93 personas, que a las postre no se incluyeron en la evaluación final de la escala diseñada. Con ello se revisaron los ítems según su aporte a la consistencia interna.

Posteriormente, se obtuvieron las debidas autorizaciones en los centros de atención clínica y en las entidades asequibles para la aplicación por parte de psicólogos que participaban en la investigación. Se instruyó a los psicólogos evaluadores para hacer la debida motivación de los participantes exponiéndoles la importancia del estudio y firmando el debido consentimiento informado a quienes aceptasen participar voluntariamente.

### *Plan de análisis*

Para el análisis, inicialmente se procedió a la concentración y crítica de datos, con el propósito de identificar respuestas faltantes, ambiguas o contradictorias que afectasen la validez. Seguidamente se construyó el diccionario de codificación para los ítems, teniendo en cuenta su polaridad. El criterio general fue asignar el menor valor a la opción que indicaba “menores recursos noológicos” y el mayor valor a la opción que sugería “mayores recursos noológicos”. Se asignó un código específico (9) a los valores “missing” tanto por ausentes como por respuestas ambiguas o erróneas. También se previó la calibración a cero de los ítems, las subescalas y la escala, para constituir dimensiones con propiedades de ordinalidad, con base en las cuales, posteriormente, se aplicó una transformación lineal a puntajes porcentuales para obtener el respectivo escalamiento ordinal con base en los ítems de cada dimensión y de la escala total, donde un puntaje bajo indica menores recursos noológicos y viceversa.

Para efectos del análisis estadístico se elaboró una base de datos para procesamiento con el paquete estadístico S.P.S.S. ® versión 11,05 para Windows ® (Ferrán, 1996), la cual fue debidamente depurada. En términos del procesamiento de la información, en primera instancia, se realizó un análisis descriptivo univariado, con los estadígrafos según el nivel de medición de las variables, de manera que para las variables cualitativas se obtuvo la distribución porcentual de frecuencias y para las variables cuantitativas se calcularon los estadísticos de tendencia y dispersión, como son la media, la mediana y la desviación estándar, además de la variabilidad muestral con el error estándar.

En el ámbito psicométrico, se analizaron las características de confiabilidad (consistencia interna) de las escalas y subescalas, para lo cual se utilizó el coeficiente Alfa de Cronbach que se entiende como un modelo de consistencia interna basado en la correlación inter-ítems promedio. Se asume que las observaciones deben ser independientes y los errores no deben estar correlacionados con los ítems y las escalas deben ser aditivas, de manera que cada ítem esté linealmente relacionado con la puntuación total. Se considera que valores superiores a 0,70, son aceptables para escalas multirasgo, donde además, esta misma característica puede llegar a afectar la consistencia global de la prueba (Medellín, 2001).

Seguidamente se desarrolló un análisis correlacional con el objeto de valorar la covariación entre variables del estudio. Para el efecto, se elaboró una matriz de correlaciones con los coeficientes de co-

relación simple de Pearson. Para el análisis de factores se utilizó el Análisis Factorial de Componentes Principales con rotación Varimax (Fabrigar, et al. 1999), previo cálculo del coeficiente KMO como Medida de adecuación muestral y el uso de la Prueba de esfericidad de Bartlett con  $p < 0,05$ , como criterio de validación estadística de la técnica factorial (Medellín, 2001).

Finalmente, Se obtuvieron las distribuciones percentilares con lo cual se elaboraron tablas de referencia poblacional tanto globales como desagregadas por las condiciones categóricas de sexo y grupo etario.

En todos los casos y para todos los efectos se tomó como criterio de aceptación/rechazo de las hipótesis estadísticas subyacentes una  $p \leq 0,05$ .

### Consideraciones bioéticas

Con base en los lineamientos de la Resolución 008430 de 1993 del Ministerio de Salud de Colombia, que establecen las normas científicas, técnicas y administrativas para la investigación en salud, en este estudio se consideraron los aspectos referidos al consentimiento informado, para lo cual se contó previamente con la autorización de la personas y las entidades.

Con respecto al anonimato, se protegió la privacidad de los participantes, identificados sólo cuando los resultados lo requirieron. Al tenor de la normatividad se consideró que el estudio es una investigación sin riesgo, debido a que no se realizó intervención o modificación intencionada de variables biológicas, fisiológicas, psicológicas o sociales de los individuos participantes.

## Resultados

En esta investigación se buscó realizar las fases de conceptualización, diseño, validación y baremación de la prueba multicomponente "Escala de recursos noológicos" para mayores de 15 años de la ciudad de Bogotá.

### Análisis de Confiabilidad

El análisis de reactivos mostró un nivel de respuesta a la totalidad de los ítems del 87,1%, sin que se identificase ítems de varianza cero o de alta frecuencia de ausencia de respuesta que sugiriese actitud de reserva por parte de los sujetos.

Por su parte, el análisis de confiabilidad se realizó con el coeficiente alfa de Cronbach que valora la consistencia interna de la escala, obteniendo los resultados que se presentan en la Tabla 1.

Así, el Alfa de la escala total fue de 0,9058, que para el efecto se consideró como óptimo, indicando que en general la escala de Recursos noológicos presenta una alta confiabilidad. Así mismo, al realizar el análisis de confiabilidad de los factores identificados, se encontraron coeficientes Alfa aceptables para las subescalas, siendo el menor el obtenido en el Factor 5 ( $A=0,6068$ ) y el mayor el encontrado en el Factor 1 con  $A=0,9536$ , que, por demás, resultó en un valor superior al de la escala total. Este análisis no indicó la existencia individual de ítems que debían ser eliminados para aumentar la confiabilidad, aun cuando los factores 4 y 5, estaban compuestas solo por cuatro ítems cada una.

### Análisis Factorial

En el análisis factorial exploratorio, la medida de adecuación muestral KMO fue de 0,935, para la escala de Recursos noológicos, con lo que alcanzó un puntaje superior a 0,7 y la prueba de esfericidad de Bartlett presentó una  $p < 0,001$ , lo que se consideró como adecuado para validar el uso de la técnica factorial (Medellín, 2001).

El análisis exploratorio de componentes principales (Fabrigar, et al. 1999) identificó 9 componentes que ajustan un 55,8% de varianza total explicada. De los reactivos iniciales que contenía la prueba, fueron excluidos los ítems 31, 33 y 47 por conformar factores de ítems unitarios.

La prueba finalmente quedó conformada por 49 ítems y 6 factores (Tabla 2), los cuales explican un porcentaje de la varianza de 64,82%. Se hace no-

Tabla 1. Consistencia interna de las subescalas y escala total

SUBESCALA	# ÍTEMS	N	ALPHA DE CRONBACH
F1. Fortaleza / debilidad	20	600	0,9536
F2. Distancia / apego de sí	12	609	0,8522
F3. Dominio / sometimiento de sí mismo	8	615	0,7918
F4. Inmanencia / trascendencia	5	617	0,6633
F5. Diferencia / indiferencia	4	627	0,6068
F6. Autoproyección	4	626	0,6140
%Tot. Recursos noéticos	49	554	0,9048

tar que además, se descartaron los factores 7 y 8, al presentar un número de ítems inferiores a 4, lo que

se consideró como una baja cantidad de reactivos para conformar una subescala.

Tabla 2. Análisis factorial de componentes principales

MATRIZ DE COMPONENTES ROTADOS <sup>a</sup>

	COMPONENTE							
	1	2	3	4	5	6	7	8
it_22	.865	-.009	.028	.004	-.050	.032	-.004	-.094
it_30	.858	-.025	-.043	-.056	.018	-.081	.064	-.121
it_23	.842	-.044	.032	.023	.001	-.018	.011	-.187
it_32	.842	-.040	-.024	.081	.045	.014	-.033	-.066
it_24	.824	-.027	-.037	.039	.028	-.029	.019	-.198
it_4	.823	-.009	-.030	-.022	-.028	.036	.002	-.020
it_52	.817	-.030	.051	-.016	-.003	.041	.045	-.186
it_46	.802	.047	-.042	.032	.003	.033	-.090	.085
it_16	.795	-.049	-.004	.033	.018	-.029	-.005	-.060
it_36	.746	-.010	.068	-.013	.110	-.110	-.002	-.260
it_5	.737	-.088	.101	-.094	.063	.005	.057	.023
it_14	.724	.024	-.017	.007	-.024	.173	-.042	.176
it_17	.723	-.065	-.077	-.018	.075	.017	.012	.162
it_7	.652	-.013	-.023	.014	.016	-.056	.044	.278
it_37	.648	.050	.042	.084	-.067	.079	-.097	.334
it_39	.644	.063	.017	-.075	-.007	-.110	-.005	.075
it_11	.616	-.142	.107	.023	.036	-.006	.077	.338
it_43	.612	-.060	-.013	.085	-.001	-.064	.027	.427
it_42	.558	.053	-.072	-.070	.112	-.087	.146	.249
it_21	-.029	.660	.118	.146	-.059	.037	-.061	-.227
it_3	-.040	.652	.252	.083	-.119	.073	-.072	.039
it_13	-.021	.617	.259	.169	.054	.083	.088	-.087
it_12	-.051	.614	.062	-.086	.249	.022	.083	.009
it_1	-.060	.591	.192	.035	.095	.065	.106	.119
it_6	.010	.585	-.052	.159	-.069	.096	.144	.011
it_20	.031	.546	-.003	.049	.049	.328	-.028	.175
it_2	-.022	.505	.245	.065	.381	.095	-.058	.210
it_8	.023	.445	.288	-.034	.258	.222	.075	-.145
it_51	-.010	.433	.147	.201	.143	.377	.004	-.225
it_19	.051	.069	.714	.033	.036	.101	.165	-.001
it_40	.025	.221	.679	.107	.047	-.046	-.086	.166
it_44	-.044	.256	.571	.252	-.058	.267	.079	.004
it_9	.011	.286	.490	-.068	.247	.092	-.095	-.153
it_41	-.063	.457	.471	.178	.012	.033	.143	-.161
it_35	-.071	.390	.426	.308	.193	-.077	.001	.006
it_10	-.148	.290	.362	.037	.035	.331	.166	-.068
it_50	.013	.128	.057	.676	.103	.229	-.183	.010
it_49	-.090	.175	.032	.590	.104	.038	.340	.080
it_48	.082	.103	.175	.584	.089	.039	.152	-.023
it_34	-.063	.272	.265	.431	.259	.244	-.069	-.023
it_28	.081	.126	.138	.051	.768	.100	.077	-.016
it_27	.119	-.075	-.068	.263	.629	.217	.045	-.031
it_26	-.008	.322	.406	.251	.544	-.022	-.091	.073
it_25	-.042	.067	.128	.242	.133	.616	.028	.080
it_45	.005	.273	.052	.160	.045	.600	-.083	-.075
it_29	.005	.358	.077	-.169	.159	.533	.298	.017
it_38	-.016	.208	.139	.363	.008	.130	.583	-.086
it_15	.472	-.099	.129	-.123	-.096	-.002	.476	.135
it_18	.045	.287	-.008	.088	.352	-.036	.447	.017

Método de extracción: Análisis de componentes principales.

Método de rotación: Normalización Varimax con Kaiser.

*a. La rotación ha convergido en 10 iteraciones.*

### Análisis con las subescalas derivadas por el Análisis Factorial de Componentes principales

Con la solución factorial de 6 componentes, se conceptualizaron las dimensiones 1. Fortaleza/debilidad, 2. Distancia/apego de sí, 3. Dominio/sometimiento de sí mismo, 4. Inmanencia/ trascendencia, 5. Diferencia/indiferencia, y 6. Autoproyección, que conforman la estructura conceptual de los factores noológicos concretos de una persona, como constructo consistente con el modelo logoterapéutico.

En la Tabla 3 se presenta el comportamiento muestral de las subescalas. A su vez en la Figura 1, se puede apreciar el comportamiento muestral de la escala total de recursos noológicos.

Se puede ver que el promedio general de recursos noológicos en la muestra estudiada es de 55,5%  $\pm 19,7$ , variando entre un mínimo de 12,9% y un máximo de 96,6%. Su comportamiento es aproximadamente normal ( $A=0,14$ ), aun cuando se da una leve asimetría positiva, que sugiere un pequeña predominancia de niveles de recursos noológicos inferiores al promedio grupal.

Adicionalmente, en la Figura 2, se presenta el perfil dimensional de los recursos noológicos, donde comparativamente sobresale con 69,2% la subescala Inmanencia/ trascendencia, seguida con 65,6% la subescala de autoproyección. Los menores promedios se dan en la subescalas Fortaleza/debilidad y Diferencia/indiferencia, con 54,5% y 56,0%.

Tabla 3. Comportamiento muestral de las subescalas y la escala total

	N		ERROR TÍP. DE				
	VÁLIDOS	MEDIA	LA MEDIA	MEDIANA	DES. TÍP.	MÍNIMO	MÁXIMO
% F1	636	50,348	,9995	50,833	25,2057	,0	98,3
% F2	636	55,402	,7656	53,662	19,3082	5,6	100,0
% F3	636	55,979	,7939	54,167	20,0207	,0	100,0
% F4	636	69,171	,7876	73,333	19,8634	,0	100,0
% F5	636	54,520	,8156	50,000	20,5674	,0	100,0
% F6	636	65,601	,8054	66,667	20,3123	,0	100,0
%TOT. REC. NOOLÓGICOS	636	55,536	,5427	53,741	13,6858	12,9	96,6

Figura 1. Distribución muestral de los Recursos noológicos

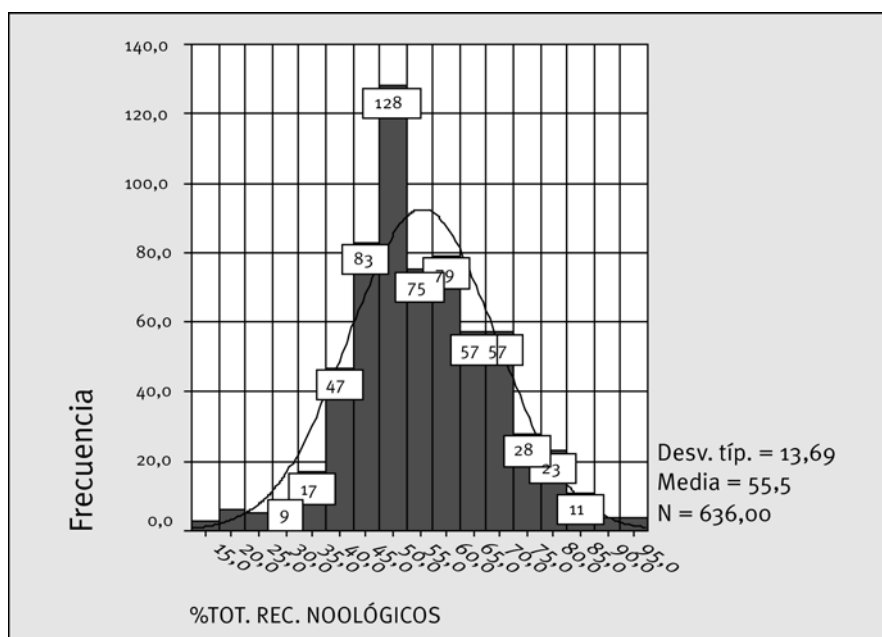
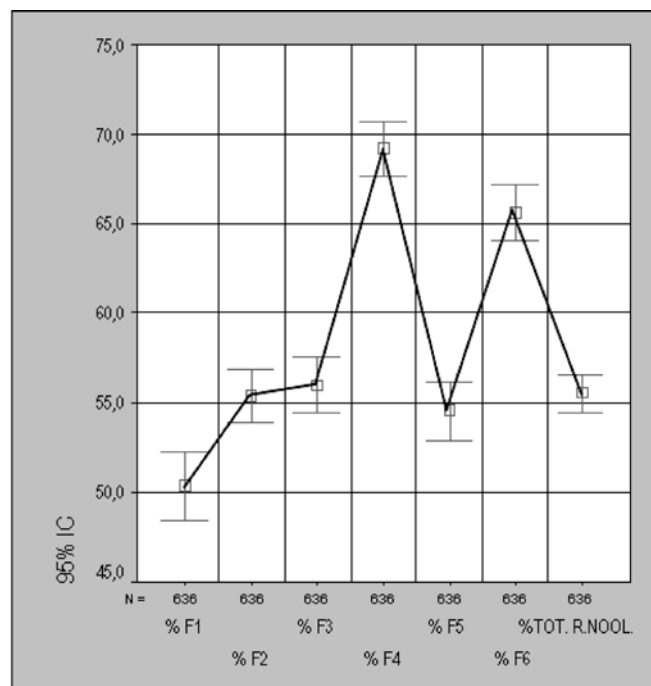




Figura 2. Perfil muestral de los Recursos noológicos



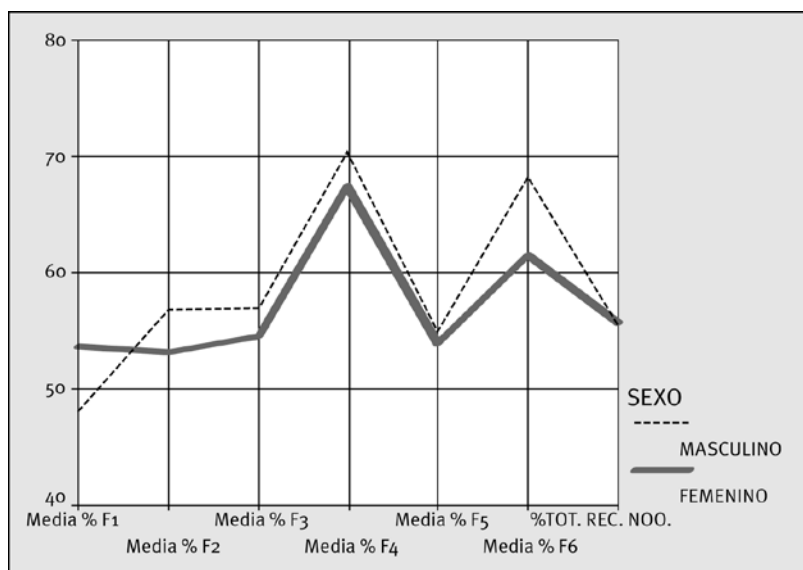
Asimismo, al comparar las subescala y la escala total según el género de los participantes, se dieron los resultados que se presentan en la Tabla 4 y se ilustran en el perfil diferencial de la Figura 3, donde se puede ver que en general hay expresión similar de recursos noéticos entre los dos géneros, aun cuando según la prueba de Anova, las diferen-

cias observadas se hacen significativas con  $p < 0,05$ , en las subescalas 1, 2 y 6, y también muestran una tendencia a la significancia en la subescala 4. Así, se puede afirmar que en promedio fueron mayores los recursos noológicos mostrados por los hombres que por las mujeres en estas subescalas.

Tabla 4. Diferencias de los Recursos noológicos según género de los participantes

		N	Media	Desviación típica	Error típico	INTERVALO DE CONFIANZA PARA LA MEDIA AL 95%			
						Límite inferior	Límite superior	Mínimo	Máximo
% F1	MASCULINO	382	48,137	26,1758	1,339	45,504	50,771	1,7	98,3
	FEMENINO	254	53,673	23,3301	1,464	50,790	56,556	,0	96,7
% F2	MASCULINO	382	56,879	19,3309	,9891	54,935	58,824	5,6	100,0
	FEMENINO	254	53,181	19,0973	1,198	50,821	55,541	5,6	100,0
% F3	MASCULINO	382	56,909	20,0822	1,027	54,889	58,929	,0	100,0
	FEMENINO	254	54,579	19,8854	1,248	52,122	57,036	,0	100,0
% F4	MASCULINO	382	70,330	19,0944	,9770	68,409	72,251	,0	100,0
	FEMENINO	254	67,428	20,8843	1,310	64,847	70,009	,0	100,0
% F5	MASCULINO	382	54,916	20,4925	1,048	52,854	56,977	,0	100,0
	FEMENINO	254	53,926	20,7058	1,299	51,367	56,485	8,3	100,0
% F6	MASCULINO	382	68,274	19,2824	,9866	66,334	70,214	16,7	100,0
	FEMENINO	254	61,581	21,1807	1,329	58,964	64,199	,0	100,0
%TOT. REC. NO OLÓGICOS	MASCULINO	382	55,451	13,7749	,7048	54,066	56,837	12,9	93,2
	FEMENINO	254	55,663	13,5769	,8519	53,985	57,341	12,9	96,6

Figura 3. Perfil diferencial de los recursos noológicos según género



Esto permite afirmar que las características de género influyen en los niveles de Fortaleza/debilidad, Distancia/apego de sí y Autoproyección, además de variar en los niveles de Inmanencia/ trascendencia.

Por otra parte, en lo que se refiere al comportamiento de los recursos noéticos según la edad, la Tabla 5, muestra los promedios de las escalas y subescalas, que a su vez se ilustran comparativamente en la Figura 4, donde se pueden ver comportamientos diferenciales asociados con la condición etaria.

De hecho se hace notar que la subescala Fortaleza/debilidad, presenta un disminución progresiva de su puntaje promedio a través del incremento de los grupos etarios, variando desde 72,1% a los 15-18 años hasta 31,0 en los mayores de de 60 años.

Finalmente, dado el interés psicométrico de este estudio, se calcularon las tablas de baremación con la metodología de distribución percentilar, las cuales se presentan en el Anexo 1, donde se incluyen los percentiles para efectos de comparar el comportamiento de un caso individual con el referente normativo de este grupo de referencia.

Figura 4. Perfil diferencial de los recursos noológicos según grupo etario

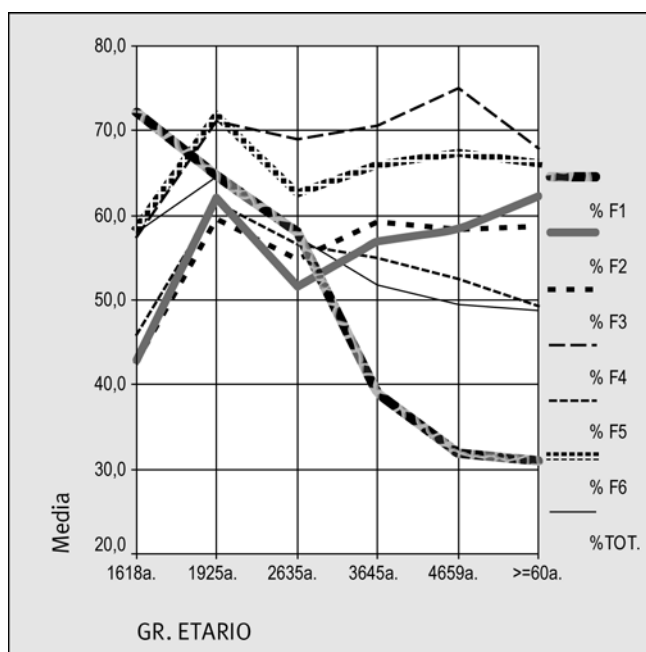


Tabla 5. Diferencias de los Recursos noológicos según grupo etario

		N	MEDIA	DESVIACIÓN TÍPICA	ERROR TÍPICO	INTERVALO DE CONFIANZA PARA LA MEDIA AL 95%			
						LÍMITE INFERIOR	LÍMITE SUPERIOR	MÍNIMO	MÁXIMO
%F1	1518a.	85	72,186	12,0167	1,303	69,594	74,777	36,7	96,7
	1925a.	114	64,723	22,5030	2,108	60,547	68,899	10,0	98,3
	2635a.	132	57,938	22,7222	1,978	54,026	61,851	10,5	98,3
	3645a.	165	38,983	23,1186	1,800	35,429	42,537	,0	93,3
	4659a.	104	31,848	17,4914	1,715	28,446	35,250	1,7	80,0
	>=60a	36	30,972	12,1458	2,024	26,863	35,082	6,7	51,7
%F2	1518a.	85	42,986	16,1875	1,756	39,494	46,477	5,6	83,3
	1925a.	114	62,054	17,5794	1,646	58,792	65,316	13,9	97,2
	2635a.	132	51,534	18,6686	1,625	48,320	54,749	11,1	97,2
	3645a.	165	56,910	19,2152	1,496	53,956	59,863	5,6	100,0
	4659a.	104	58,411	19,3435	1,897	54,649	62,173	8,3	100,0
	>=60a	36	62,236	18,4627	3,077	55,989	68,483	38,9	100,0
%F3	1518a.	85	42,717	18,5855	2,016	38,708	46,726	4,2	83,3
	1925a.	114	59,560	18,8594	1,766	56,061	63,060	16,7	100,0
	2635a.	132	54,784	20,8851	1,818	51,188	58,381	4,2	100,0
	3645a.	165	59,228	19,9623	1,554	56,159	62,297	,0	100,0
	4659a.	104	58,293	17,8153	1,747	54,829	61,758	12,5	100,0
	>=60a	36	58,747	17,6970	2,950	52,759	64,735	25,0	100,0
%F4	1518a.	85	57,451	21,2422	2,304	52,869	62,033	,0	100,0
	1925a.	114	71,038	19,0693	1,786	67,500	74,576	6,7	100,0
	2635a.	132	68,977	18,4431	1,605	65,802	72,153	13,3	100,0
	3645a.	165	70,657	19,3288	1,505	67,685	73,628	,0	100,0
	4659a.	104	75,000	18,7587	1,839	71,352	78,648	6,7	100,0
	>=60a	36	67,994	19,6024	3,267	61,361	74,626	26,7	100,0
%F5	1518a.	85	45,915	20,8734	2,264	41,413	50,417	,0	100,0
	1925a.	114	61,525	18,7425	1,755	58,048	65,003	16,7	100,0
	2635a.	132	56,566	21,4790	1,870	52,867	60,264	,0	100,0
	3645a.	165	54,916	20,4023	1,588	51,780	58,052	8,3	100,0
	4659a.	104	52,484	18,3928	1,804	48,907	56,061	8,3	100,0
	>=60a	36	49,228	20,6124	3,435	42,254	56,203	16,7	100,0
%F6	1518a.	85	58,529	19,0714	2,069	54,416	62,643	,0	91,7
	1925a.	114	71,881	17,3812	1,628	68,656	75,106	25,0	100,0
	2635a.	132	62,668	22,8321	1,987	58,737	66,600	8,3	100,0
	3645a.	165	65,943	19,8323	1,544	62,894	68,991	16,7	100,0
	4659a.	104	67,468	19,5871	1,921	63,659	71,277	25,0	100,0
	>=60a	36	66,204	20,5040	3,417	59,266	73,141	33,3	100,0
%TOT. REC. NO OLÓGICOS	1518a.	85	58,057	9,5354	1,034	56,000	60,114	41,0	83,0
	1925a.	114	64,470	14,1674	1,327	61,841	67,098	26,4	96,6
	2635a.	132	57,538	15,3055	1,332	54,903	60,173	20,1	93,2
	3645a.	165	51,817	12,6748	,9867	49,869	53,766	12,9	84,7
	4659a.	104	49,381	10,3661	1,016	47,365	51,397	13,6	73,5
	>=60a	36	48,779	8,4221	1,404	45,930	51,629	30,5	63,8

## Discusión

La escala de recursos noológicos ha sido diseñada con el interés clínico de desarrollar instrumentos válidos para la obtención de diagnósticos que enriquezcan el trabajo psicoterapéutico realizado dentro del marco de la psicoterapia centrada en el sentido. La escala de recursos noológicos se construyó con 54 ítems iniciales que fueron reducidos a 52 después del pilotaje inicial de la prueba, finalizando en una escala de 49 ítems posterior al proceso de validación empírica (Anexo 2).

Los recursos noológicos son expresiones de la espiritualidad humana mutuamente implicados, siendo recursos que requieren de un funcionamiento simultáneo para su adecuada expresión en factores noéticos o noológicos concretos; a través del análisis factorial exploratorio se obtuvieron siete factores noéticos concretos que después de ser explorados a la luz de la teoría y la carga empírica factorial se redujeron a los seis primeros factores, repartiendo el séptimo factor (ítems 15, 18 y 38) en los factores 1, 5 y 4 respectivamente; de igual forma, algunos ítems correspondientes a los factores establecidos brindan peso factorial a otros factores, siendo prudente –dada la integralidad de los recursos noológicos– incluir algunos ítems en algunos otros factores, quedando configurados de la manera que se presenta en la Tabla 6.

En cuanto a las diferencias de género, no se encuentran diferencias significativas entre hombres y mujeres, aunque puede notarse una leve mayor expresión en el grupo masculino para los factores de distancia/apego de sí, Dominio/sometimiento de sí,

Inmanencia/trascendencia, Diferencia/indiferencia y autoproyección; mientras que en el grupo femenino se da una leve mayor expresión del factor correspondiente a fortaleza/debilidad noética, resultados que no encuentran respaldo en la literatura logoterapéutica, en donde las diferencias de género son poco trabajadas, situación que invita al desarrollo de trabajos que se centren en establecer dichas diferencias, aunque en los resultados de esta investigación no son tan amplias.

En lo referente a la edad, se encuentran algunas pequeñas diferencias entre los diferentes grupos, sin que se observen grandes tendencias asociadas al grupo etario; sin embargo, el primer factor correspondiente a la fortaleza/debilidad noológica muestra significativas diferencias entre algunos grupos y una clara tendencia que hace alusión a la posibilidad de hipotetizar que la fortaleza o debilidad noológica –entendida como el nivel de expresión de las potencialidades personales– tiene una directa relación con el aumento de la edad, que como puede verse en la figura 4 parece ser que con el paso de los años hay una mayor dificultad para expresar la fortaleza noológica, implicando esto una menor expresión de la capacidad autoproyectiva del ser humano en personas que saben que cada vez tienen menos tiempo de vida y menos margen de acción para un proyecto vital que ya viene en curso, es decir, el mundo de lo posible es más reducido con el paso de los años y mucho más amplio entre más joven se es.

De igual forma podrían generarse hipótesis acerca del nivel de restricción que ejerce el organismo psicofísico a lo largo del tiempo, planteando una identidad más configurada, sólida y en ocasiones rígida con el paso de los años. Este factor concuerda

**Tabla 6. Estructura de las subescalas de Recursos noológicos.**

FACTOR	ÍTEMES*	DEFINICIÓN
1. Fortaleza/debilidad	4, 5, 7, 11, 14, 15, 16, 17, 22, 23, 24, 30, 31, 34, 35, 37, 40, 41, 44 y 49	Nivel de expresión de las potencialidades personales.
2. Distancia/apego de sí	1, 2, 3, 6, 8, 12, 13, 20, 21, 48, 33 y 39	Nivel de distanciamiento personal respecto al organismo como individuo psicofísico.
3. Dominio/sometimiento de sí mismo	9, 10, 19, 33, 38, 39, 42 y 26	Nivel de auto gobernabilidad personal.
4. Inmanencia/trascendencia	32, 36, 45, 46 y 47	Nivel de sensibilidad hacia el mundo y el sentido.
5. Diferencia/indiferencia	18, 26, 27, 28 y 2	Grado de distinción interna y externa entre los propios recursos y los de los demás.
6. Autoproyección	25, 29, 43, 20 y 10	Nivel de prospectiva personal esperanzadora.

\*Reenumerados después de eliminar los ítems 31, 33 y 47.

–aunque en menor medida– con la descripción de la escala total.

La escala de recursos noológicos abre una amplia perspectiva de trabajo al interior de la psicoterapia centrada en el sentido, siendo el único instrumento clínico desarrollado desde este marco teórico en el mundo de habla hispana, haciendo necesario el desarrollo de trabajos de validación en otros países, que puedan dar cuenta de las posibles diferencias culturales en la estructuración de factores noológicos concretos; de igual forma se inicia una línea de investigación clínica centrada en establecer el funcionamiento de los recursos noológicos en los diferentes trastornos de la personalidad, situación que haría más viable la construcción de protocolos o planes de tratamiento diseñados desde los recursos de la persona y no sólo desde sus patologías.

## BIBLIOGRAFÍA

- Bandura, A. (1988). Modelo de causalidad en la teoría del aprendizaje social. En Mahoney M. y Freeman (comp.) *Cognición y psicoterapia*, (pp. 103-122). Barcelona: Paidós.
- Ellis, A. (1997). Reflexiones sobre la terapia racional emotiva. En Mahoney, M. *Psicoterapia cognitivas y constructivistas. Teoría, Investigación y práctica* (pp. 93-98), Bilbao: Desclee de Brower.
- Fabrigar, L., MacCallum, R., Wegener, D. and Strahan, E. (1999). Evaluating the use of exploratory factor analysis in psychological research. *Psychological Methods*, 1999, 4, 3, 272-299.
- Feixas y Villegas. (2000). *Constructivismo y psicoterapia*. Bilbao: Desclee de Brower.
- Ferrán, M. (1996). *SPSS para Windows: Programación y análisis estadístico*. Madrid: McGraw-Hill.
- Frankl, V. (1988). Logos, paradoja y búsqueda de significado. En Mahoney, M. y Freeman (comp.) *Cognición y psicoterapia* (pp. 283-299). Barcelona: Paidós.
- Frankl, V. (1994a). *El Hombre doliente*. (3. Ed.) Barcelona: Ed. Herder.
- Frankl, V. (1994b). *Psicoterapia y humanismo. ¿Tiene un sentido la vida?* México: Fondo de Cultura económica.
- Frankl, V. (1994c). *Logoterapia y Análisis Existencial*. (2 ed.) Barcelona: Herder.
- Frankl, V. (1999). *La idea psicológica del hombre*. Madrid: Rialp.
- Frankl, V. (2001). *Psicoterapia y existencialismo*. Barcelona: Herder.
- Goncalves, O. (2002). *Psicoterapia cognitiva narrativa. Manual de terapia breve*. Bilbao: Desclee de Brower.
- Guidano y Liotti. (1988). Una base constructiva para la terapia cognitiva. En Mahoney, M. y Freeman (comp.) *Cognición y psicoterapia*, (pp. 124-165). Barcelona: Paidós.
- Hernández, R., Fernández, C. y Baptista, P. (1998). *Metodología de la investigación*. 2ª ed. México: McGraw-Hill.
- Mahoney, I. (1998). Las demandas psicológicas para un terapeuta constructivo. En Neimeyer R. y Mahoney, M. (comp.) *Constructivismo en psicoterapia* (pp. 361-376). Barcelona: Paidós.
- Martínez, E. (2005). *Psicoterapia y sentido de vida: psicología clínica de orientación logoterapéutica*. Bogotá: Colectivo Aquí y Ahora.
- Mateos, M. (2001). *Metacognición y educación*. Buenos Aires: Aique.
- Medellín, E. (2001). Aplicación del análisis factorial en la validación de pruebas bajo la teórica clásica de los test. En Ruiz, J., Ponce de León, E., Herrera, A., Sánchez, N. Jiménez, H. y Medellín, E. (Comp.) *Avances en medición y evaluación en psicología educación: Cinco lecturas selectas. Serie Aula Psicológica Nº 3*. (pp. 333-384). Bogotá: Universidad El bosque.
- Neimeyer, R. (1997). Una valoración de las psicoterapias constructivistas. En: Mahoney, M. *Psicoterapia cognitivas y constructivistas. Teoría, Investigación y práctica* (pp. 197-232). Bilbao: Desclee de Brower.
- Neimeyer, G. (1998). El cuestionamiento del cambio. En: Neimeyer R. y Mahoney, M. (comp.) *Constructivismo en psicoterapia* (pp. 117-133). Barcelona: Paidós.
- Pérez, A., Rodríguez, M. Gil, J. y Ramírez, G. (2001). *Tamaño de muestra versión 1.1*. [Software]. Bogotá: Unidad de epidemiología Clínica y Bioestadística, Pontificia Universidad Javeriana.
- Ruiz, A. y Gómez, C. (2001). *Investigación Clínica: Epidemiología clínica aplicada*. Bogotá. CEJA. Pontificia Universidad Javeriana.
- Semerari, A. (2002a). *Psicoterapia cognitivas del paciente grave. Metacognición y relación terapéutica*. Bilbao: Desclee de Brower.
- Semerari, A. (2002b). *Historia, teorías y técnicas de la psicoterapia cognitiva*. Barcelona: Paidós.

Scheler, M. (2001). *Ética*. Madrid: Caparros.

Siegel, S. y Castellan, N.J. (1995). *Estadística no paramétrica aplicadas a las ciencias de la conducta*. 4ª México: Trillas

**Abstract:** We analyzed the validity and reliability of the "Scale of resources noological Here and Now" which values the selfdistancing and selftranscendence. Under a comparative observational design, transverse and incidental non-random sampling, volunteers took 627 male and female. 28,1% (176) had a history of psychological clinical condition not structural. The scale was subjected to validation of appearance and content, and piloted with 93 people. The scale contains 49 reagents Likert and is qualified by linear transformations to percentage, according to domains (controls) of the items. The internal consistency was Alfa=0,9048 and the validity of construct of the Analysis of principal components with rotation Varimax de Kaiser, gave KMO=0,935, as Measure of sample adequacy and a Test (Proof) of sphericity of Bartlett with  $p < 0,001$ . The solution of 6 components, Strength/weakness, it Distances/I attach of self, Domain/subjection of self, Immanence/transcendence, Differs/indifference, and, selfprojection, which they shape the structure of the Resources noologics, as construct consistent with the models logotherapeutics.

## ANEXO 1. BAREMOS GENERALES DE LAS SUBESCALAS Y LA ESCALA DE RECURSOS NOOLÓGICOS

BAREMACIÓN PERCENTILAR								
		%TOT. REC. NOOLÓGICOS						
N	Válidos	636	636	636	636	636	636	636
Media		50,348	55,402	55,979	69,171	54,520	65,601	55,536
Error típ. de la media		,9995	,7656	,7939	,7876	,8156	,8054	,5427
Mediana		50,833	53,662	54,167	73,333	50,000	66,667	53,741
Desv. típ.		25,2057	19,3082	20,0207	19,8634	20,5674	20,3123	13,6858
Asimetría		-,013	,082	-,096	-,786	,097	-,273	,140
Percentiles	1	6,667	12,139	8,333	6,667	8,333	16,667	18,367
	5	13,083	25,000	20,833	33,333	23,750	32,083	36,054
	10	18,333	30,556	29,167	40,000	25,000	41,667	40,235
	15	21,667	36,111	33,333	51,833	33,333	41,667	42,857
	20	25,000	38,889	37,500	53,333	33,333	50,000	45,465
	25	28,333	41,667	41,667	60,000	41,667	50,000	46,939
	30	30,000	44,444	45,833	60,000	41,667	58,333	48,234
	35	33,333	47,222	50,000	60,000	50,000	58,333	48,980
	40	36,667	50,000	50,000	66,667	50,000	58,333	50,955
	45	41,667	52,778	54,167	66,667	50,000	66,667	52,381
	50	50,833	53,662	54,167	73,333	50,000	66,667	53,741
	55	58,333	58,333	58,333	73,333	58,333	66,667	55,635
	60	63,333	61,111	62,500	75,000	58,333	75,000	57,823
	65	66,750	61,111	62,500	80,000	58,333	75,000	59,864
	70	70,000	66,667	66,667	80,000	66,667	75,000	61,905
	75	73,333	69,444	70,833	80,000	66,667	83,333	64,456
	80	76,667	72,222	70,833	86,667	66,667	83,333	67,779
	85	78,610	77,778	75,000	86,667	75,000	91,667	70,454
	90	83,333	80,556	83,333	93,333	83,333	91,667	73,673
	95	88,333	88,889	91,667	100,000	91,667	100,000	79,592
	99	93,333	100,000	100,000	100,000	100,000	100,000	90,476

## ANEXO 2. ESCALA DIMENSIONAL DE RECURSOS NOOLÓGICOS

Esta escala tiene como objetivo analizar el nivel de desarrollo de recursos específicamente humanos de la persona en cuanto que es un ser humano. Estos recursos repercuten en el sano desarrollo humano. Con tu ayuda se mejorará la atención que se presta en los servicios profesionales de ayuda psicológica. Muchas gracias.

### Instrucciones

- Lee detalladamente cada una de las siguientes afirmaciones y responde de manera clara cada una de ellas, seleccionando con una X, en la casilla correspondiente ante cada afirmación
- Trata de responder todas y cada una de las afirmaciones.
- Por favor, lee cuidadosamente cada afirmación y sus alternativas de respuesta.
- Señala la respuesta.
- No hay respuestas “buenas” o “malas”, ya que cada una sólo representa posiciones personales.

MUCHAS GRACIAS POR TU COLABORACIÓN Y SINCERIDAD...

Nombre: \_\_\_\_\_ Fecha: \_\_\_\_\_  
Edad: \_\_\_\_\_ años. Sexo: \_\_\_\_\_ Profesión: \_\_\_\_\_

#	AFIRMACIONES	TOTALMENTE EN DESACUERDO	EN DESACUERDO	DE ACUERDO	TOTALMENTE DE ACUERDO
1	Algunas personas cercanas, creen de mí cosas que no logro identificar				
2	Me irrita que quienes me rodean no entiendan mis opiniones y argumentos				
3	A veces me cuesta ver con claridad lo que estoy sintiendo				
4	Hay muchas cosas que me hacen sentir pleno hoy en día				
5	Acostumbro evaluar mi comportamiento para poder mejorar				
6	Me es difícil reconocer que tengo ciertas cualidades				
7	Cuando es necesario, logro controlar mis emociones				
8	Usualmente no paro de pensar en algunas cosas que me fastidian				
9	Algunas personas cercanas me dicen que a veces no les presto atención				
10	Generalmente hago lo que quiero sin preocuparme de las consecuencias				
11	En las cosas de mi vida soy autodisciplinado				
12	Muchas veces no entiendo por qué soy yo quien tenga que hacer ciertas cosas				
13	Al analizar mi comportamiento me cuesta identificar la razón de mis actos				
14	Las cosas que hago hoy en día son las mejores para mí				
15	Logro abstenerme de hacer cosas que quiero y no me convienen				
16	Aunque hay situaciones que me ponen nervioso, me atrevo a enfrentarlas				
17	Conozco plenamente mis fortalezas y debilidades				
18	Realmente son pocos los defectos que soy capaz de identificar en mí				
19	Algunas personas me consideran impulsivo				
20	Cuando pienso en el futuro me cuesta verme diferente a lo que soy actualmente				
21	Me cuesta decidir entre lo que quiero y lo que debo				
22	La vida me parece llena de razones por las cuales vivir				

#	AFIRMACIONES	TOTALMENTE EN DESACUERDO	EN DESACUERDO	DE ACUERDO	TOTALMENTE DE ACUERDO
23	Me emociono con facilidad ante las cosas que me llaman la atención				
24	Estoy dispuesto a hacer cualquier cosa por las personas que amo				
25	Pienso que nada va a cambiar en mi vida				
26	Me molesta que otras personas me lleven la contraria				
27	Si la gente tuviera mi forma de ver y vivir la vida, el mundo sería mejor				
28	Me molesta que algunas personas no actúen como yo creo que debe ser				
29	Creo que no podré reaccionar mejor ante ciertas situaciones que me afectan				
30	Frecuentemente siento la necesidad de hacer cosas buenas para mí y los demás				
31	Actualmente hay muchas cosas en la vida que me apasionan				
32	Alguien tiene que ser muy especial para entenderme				
33	Aún sabiendo que me equivoco, a veces me cuesta darle la razón a los demás				
34	Me duele como están las cosas hoy en día en el mundo				
35	Normalmente me siento pleno con lo que estoy haciendo en mi vida				
36	Mi actividad actual carece de sentido y propósito				
37	En los problemas que he tenido con otros, logro reconocer mi parte del conflicto				
38	Algunas personas que me conocen coinciden en que soy algo terco				
39	No logro entender por qué a veces hago cosas que pueden hacer daño				
40	Me es fácil identificar la razón de mis acciones				
41	Tengo un buen nivel de autocontrol				
42	Mi estado de ánimo cambia drásticamente de un momento a otro				
43	Pienso que mi futuro depende más de otros que de mí mismo				
44	Tengo claro a dónde quiero llegar en el futuro				
45	Preocuparse por los problemas de otras personas es una pérdida de tiempo				
46	Pocas cosas en la vida me impactan emocionalmente				
47	No hay nada por lo que esté dispuesto a sacrificarme				
48	Me angustia pensar que nada va a cambiar en mi vida				
49	Lo que me espera en el futuro está en gran parte en mis manos				

MUCHAS GRACIAS!!!